

Infomarkt de Dreven 27 juni 2024



In dit document staat een overzicht van de informatie die tijdens de infomarkt op 27 juni 2024 is gepresenteerd.

Onderwerpen:

- Wat vinden bewoners belangrijk? En wat hebben we daar wel of niet mee gedaan?
- Aangepast voorlopig ontwerp Dreven 1b
- Aangepaste plattegronden Dreven 1b en Dreven 1c
- Schetsontwerp openbare ruimte
- Informatie over ecologie, mobiliteit en parkeren

Deze informatie is met zorg samengesteld. Alle getoonde informatie is vrijblijvend en kan wel aan verandering onderhevig zijn.
Er kan aan deze informatie geen rechten worden ontleend.



Wat vinden bewoners belangrijk?

- ✓ **Wordt doorgevoerd**
✗ **Dit kan niet**
~ **Wordt onderzocht**

Over de woningen zeggen bewoners:

- **Ik vind alles prettig in de buurt, behalve mijn woning**
✓ De nieuwe woningen zijn comfortabel, energiezuinig, goed geïsoleerd.
- **Komen er woningen met een dichte keuken?**
~ Enkele woningen krijgen een dichte keuken. De meeste woningen hebben een open keuken. Dit heeft o.a. te maken met daglicht en beschikbare ruimte. De woningen krijgen een goed ventilatiesysteem en een afzuigpunt bij het kooktoestel.
- **Komen er sociale huurwoningen met 4 slaapkamers?**
✓ Ja, in Dreven 1b komen sociale huurwoningen met 4 slaapkamers.
- **Komen er woningen die goed begaanbaar zijn voor minder valide mensen?**
✓ De meeste woningen zijn levensloopbestendig. Dat betekent dat ze goed bereikbaar zijn. Er komen geen hoge drempels, trappen en smalle doorgangen. De woningen vanaf de eerste verdieping zijn bereikbaar met de lift.
- **We willen de woonkamer het liefst aan de kant van de straat.**
~ De woningen hebben meestal een woonkamer aan de straat en de slaapkamers aan de rustige binnentuin. Dat is niet mogelijk bij alle woningen, soms ligt de woning aan de straat of helemaal aan de binnentuin.

Over het gebouw zeggen bewoners:

- **We vinden het belangrijk dat we ons veilig voelen en vreemden niet makkelijk het gebouw in kunnen.**
✓ De entree is ruim en licht. Het trappenhuis is in het gebouw. Je moet eerst aanbellen om binnen te komen.
- **Ik maak me zorgen over geluidsoverlast op de galerij.**
~ De meeste woningen hebben een ingang via een portiek. De nieuwbouwwoningen zijn heel goed geïsoleerd, dus dat helpt tegen eventueel geluidsoverlast. Ook is er geen doorgaande route over de galerij, dat is alleen de route voor de mensen die daar wonen.
- **Hoe groot zijn de balkons?**
 - De balkons worden ca. 4 m².
- **Komt er beplanting op de gebouwen? We maken ons zorgen over ongedierte.**
~ Veel ongedierte komt vooral op troep en afval van mensen af. Biodiversiteit, groen en dieren zijn belangrijk voor onze gezondheid.

Over ontmoeten zeggen bewoners:

- **Komen er gemeenschappelijke ontmoetingsplekken of werk-/huiswerkplekken?**
~ We bekijken nog of dat mogelijk is.
- ✓ In de binnentuinen zullen bankjes geplaatst worden waar bewoners elkaar kunnen ontmoeten. Ook wordt bekeken of er op de galerij en bij de liften bankjes geplaatst kunnen worden.

Wat vinden bewoners belangrijk?

- V** *Wordt doorgevoerd*
- X** *Dit kan niet*
- ~** *Wordt onderzocht*

Over parkeren zeggen bewoners:

- **Kan het parkeren centraal in de wijk? Dan blijft er meer ruimte over voor spelen en ontmoeten.**
 - ~ In de toekomst komen er minder auto's op straat, doordat bewoners van de nieuwbouw parkeren in een parkeergebouw of onder de binnentuin van hun woongebouw.
 - De bewoners van de nieuwbouw van Dreven 1b & 1c parkeren in een parkeergebouw.
- **Belangrijk dat er voldoende plek komt in de fietsenberging.**
 - V Volgens de regels voor nieuwbouw is er plek voor gemiddeld 3 tot 4 fietsen per woning.
- **Fietsparkeren graag op de begane grond om zwaar tillen te voorkomen.**
 - V De fietsen worden inderdaad op de begane grond geparkeerd.
 - Per woning wordt rekening gehouden met tenminste 2 fietsen in een beneden parkeerplek. Overige fietsen komen bovenin het dubbellaagse fietsparkeerrek.
- **Komt er een oplaadpunt voor elektrische fietsen?**
 - X Nee, accu's zijn meestal afneembaar en daardoor gemakkelijk mee te nemen naar je eigen woning.

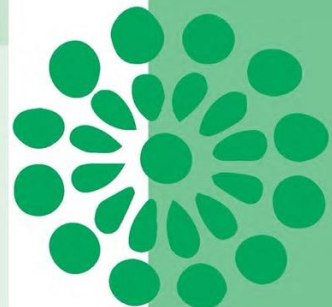


Voorbeeld dubbellaags fietsparkeerrek

Over openbare ruimte & groen zeggen bewoners:

- **Komen er voldoende ondergrondse containers?**
 - X Nee, de afvalcontainers komen in speciale ruimtes van de woongebouwen.
- **We hebben behoefte aan ontmoetingsplekken voor jongeren, vrouwen en mannen.**
 - V Ook in de toekomst blijft er een jeugdthunk. Soms is er in een woongebouw een ontmoetingsruimte. Aan de Dreef komt ruimte voor bedrijven en ontmoetingsplekken. Daarnaast komen er veel ontmoetingsplekken in de openbare ruimte.
- **We willen ook ongeorganiseerd kunnen sporten.**
 - V (Ongeorganiseerd) sporten kan in de Uithof of in de toekomst in sportpark Escamp bij de Zichten.
- **Waar komen speelplekken voor kinderen en komen er ook bankjes voor de ouders?**
 - V Voor de jongste kinderen (0 tot 8 jaar) vooral speelplekken in de binnentuinen.
 - V Voor oudere kinderen (8 tot 12 jaar) vooral speelplekken in de buurt.
 - V Het park blijft een belangrijke speelplek.

Waar speelplekken en nieuwe ontmoetingsplekken komen wordt nog verder uitgewerkt. Dit doen we samen met de bewoners.



Dreven 1b en 1c

Planning Dreven 1b

Start sloop: begin 2025

Start bouw: eind 2025

Oplevering: begin 2027

Planning Dreven 1c

Start sloop: begin 2025

Start bouw: begin 2026

Oplevering: begin 2027

De nieuwbouw bestaat uit:

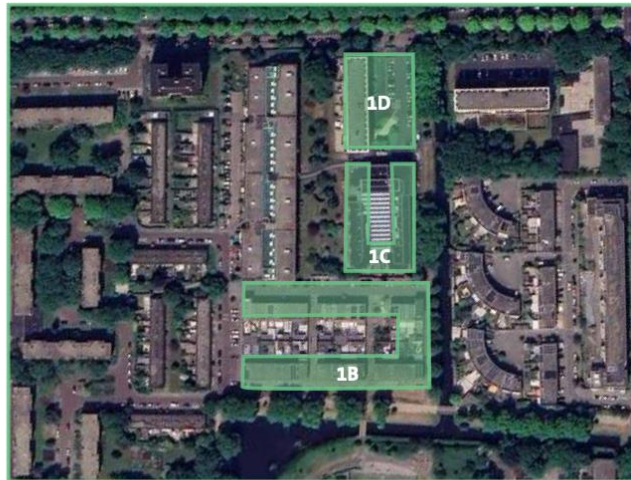
Dreven 1B

ca. 114 sociale huurappartementen

Dreven 1C

ca. 24 koopeengezinswoningen

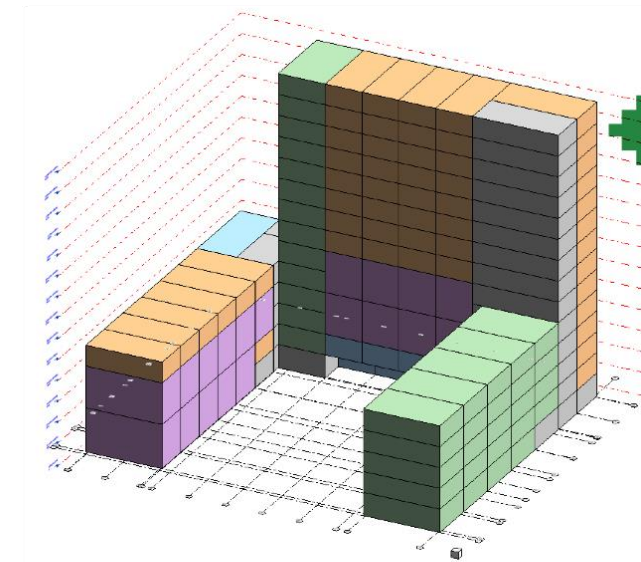
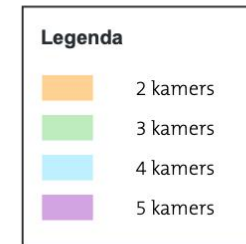
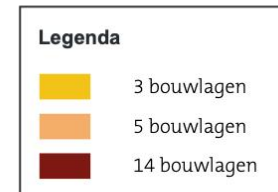
ca. 47 koopappartementen



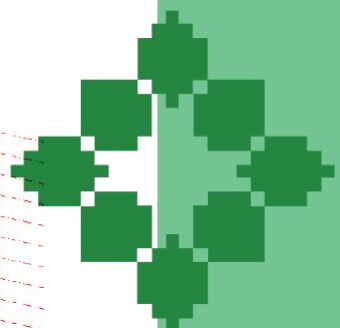
Situatie nu



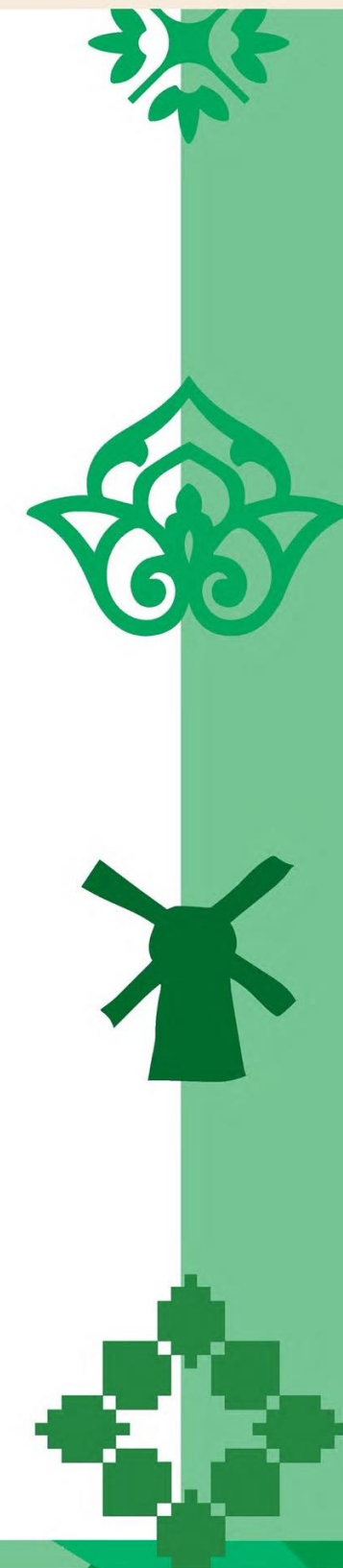
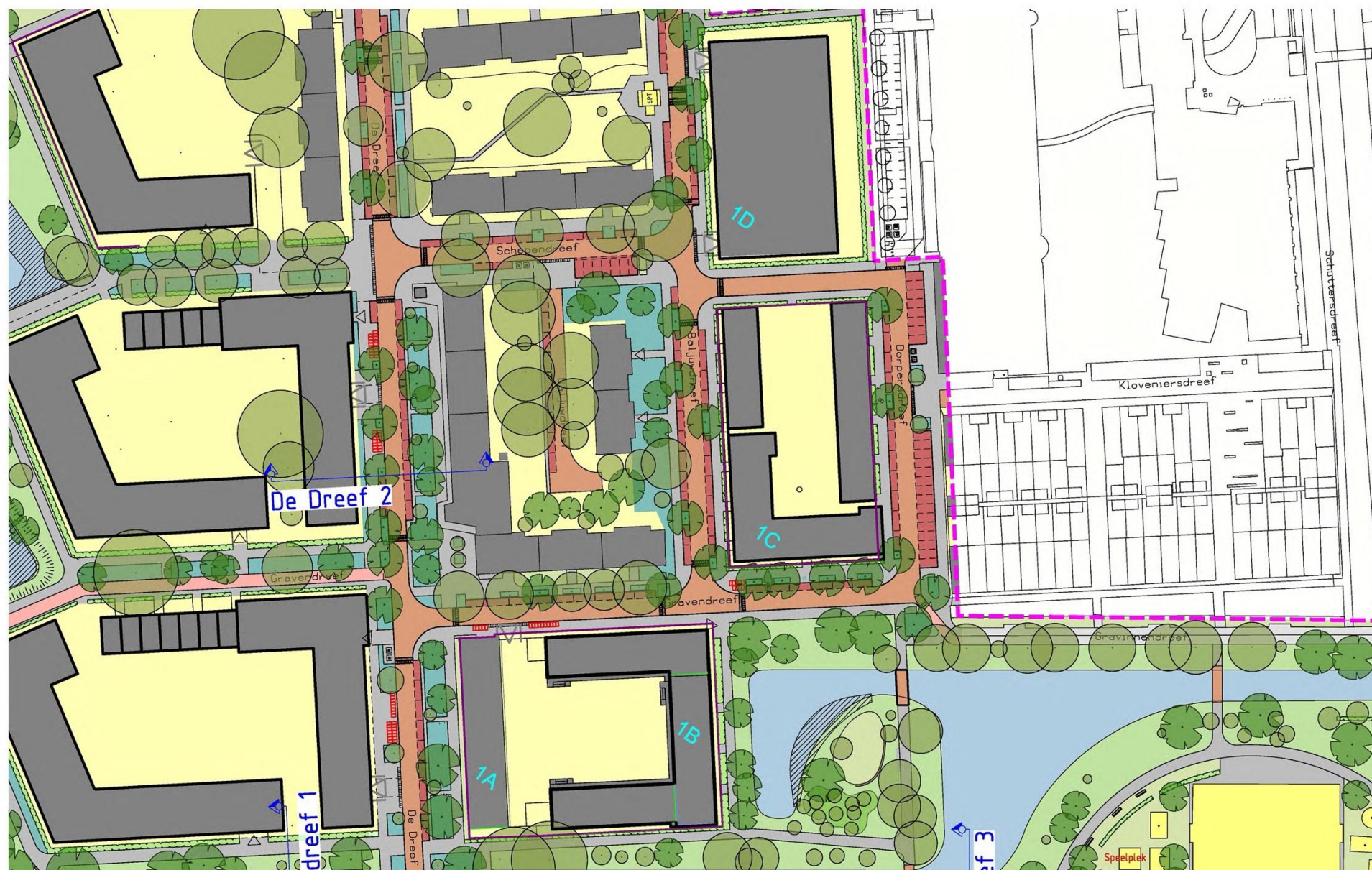
Situatie toekomst (met toevoeging van water) + bebouwingshoogte (bouwlagen)



Woningtypes



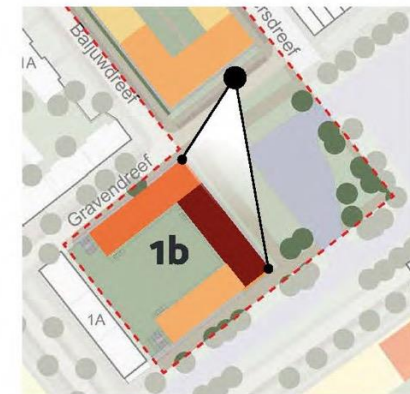
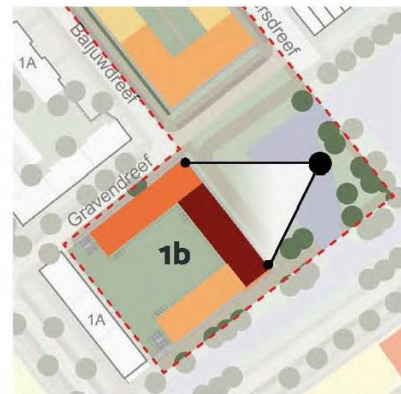
Schetsontwerp openbare ruimte Dreven 1b & 1c



Voorlopig ontwerp Dreven 1b Dorpersdreefzijde



- Architectuur passend in de wijk
- Warme kleuren
- Uitzicht op het park
- Balkons aan het park

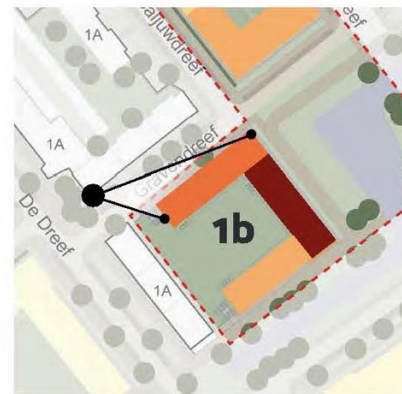


Voorlopig ontwerp Dreven 1b

Gravendreefzijde



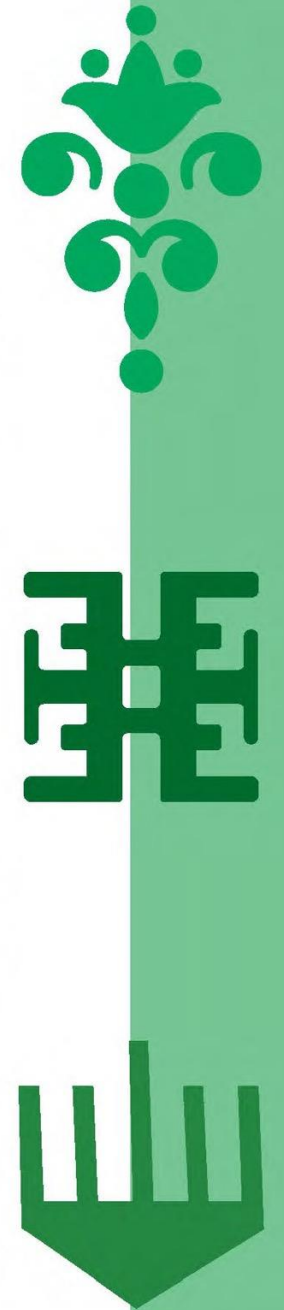
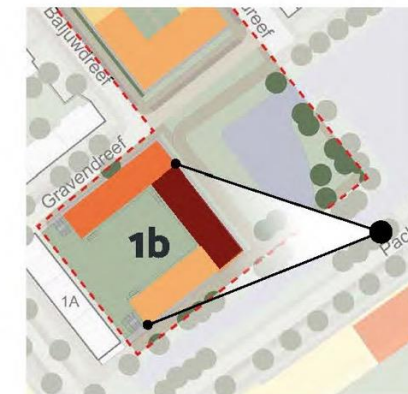
- Wonen op de begane grond
- Woonkamer aan straat- en parkzijde
- Er komt een zitplek voor de deur en groen, hier werken we nog aan



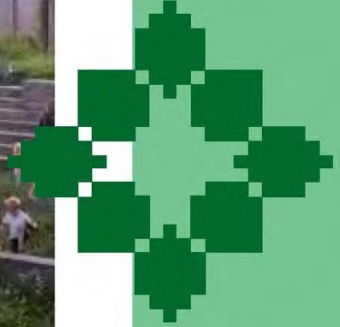
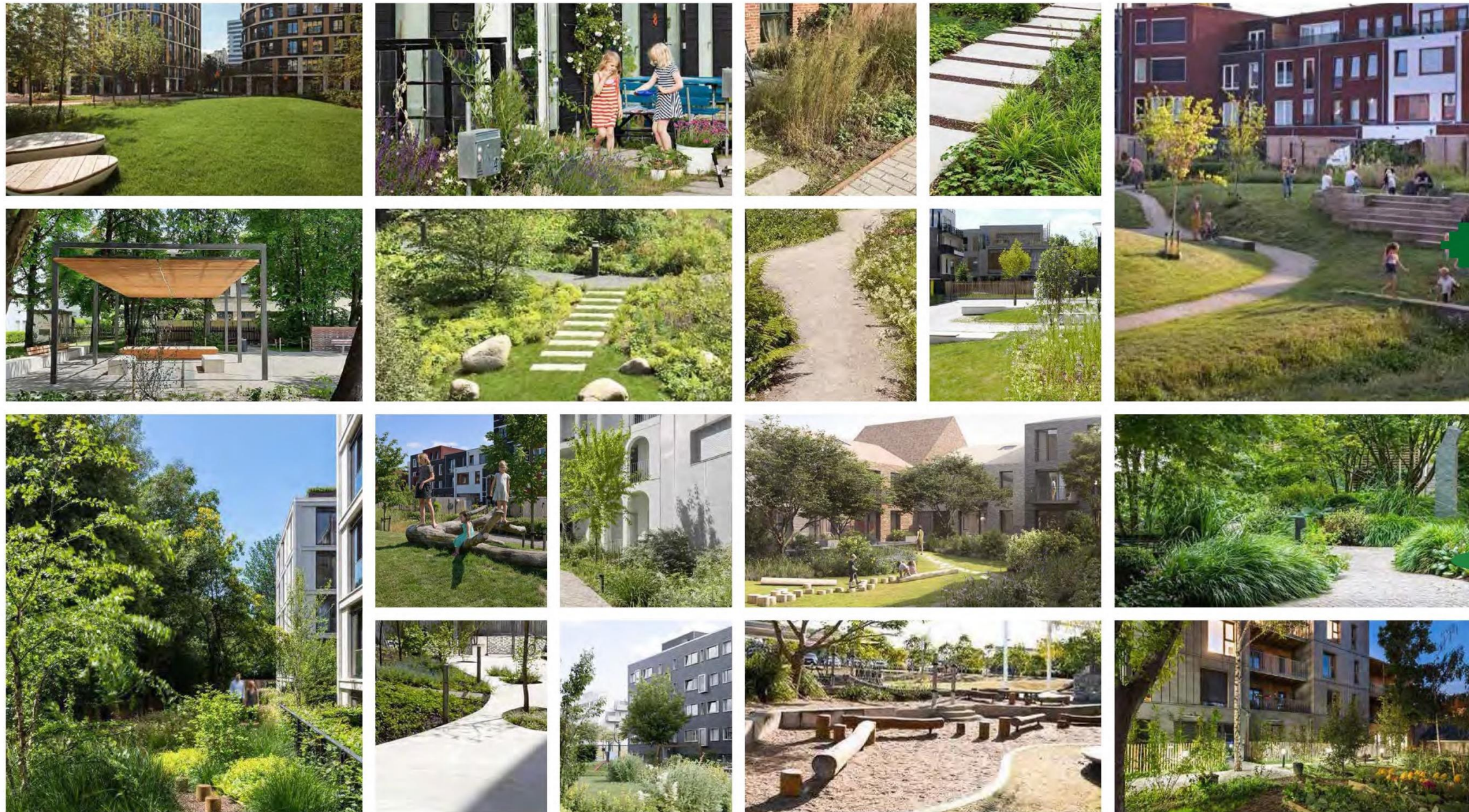
Pachtersdreefzijde



- De hoofdentree van het gebouw
- Door grote ramen en balkons verbinding met de straat
- De entree is ruim en licht. Het trappenhuis is in het gebouw en voorkomt dat vreemden binnen kunnen komen

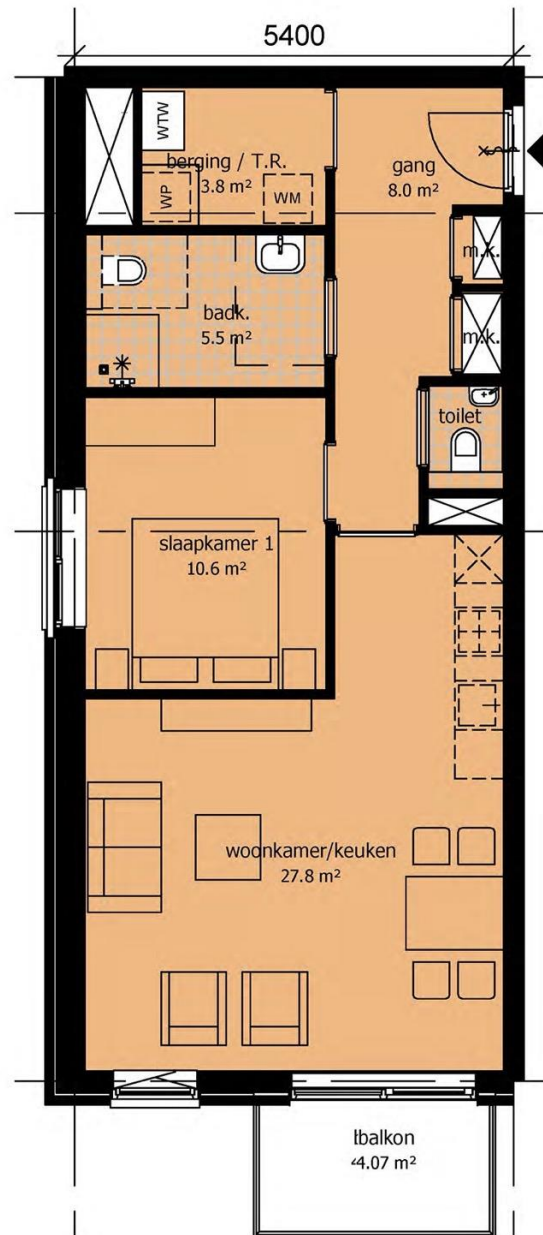


Referentiebeelden binnentuin



Voorlopig ontwerp Dreven 1b

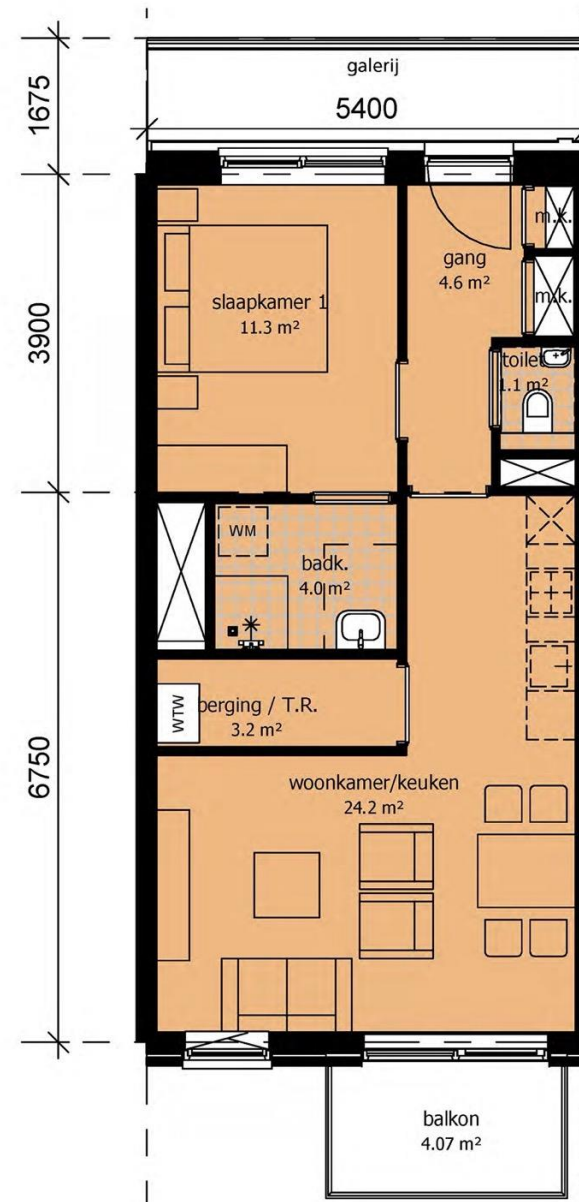
plattegronden sociale huurwoningen



2-kamer appartement

sociale huur

- Ca. 60 m² woonoppervlakte
- 5,40 meter breed
- Buitenruimte aan de woonkamer
- Woonkamer aan de straat
- Apart toilet
- Wasmachine in berging



2-kamer appartement

sociale huur

- Ca. 52 m² woonoppervlakte
- 5,40 meter breed
- Buitenruimte aan de woonkamer
- Woonkamer aan de straat
- Apart toilet
- Badkamer ensuite
- Wasmachine in berging



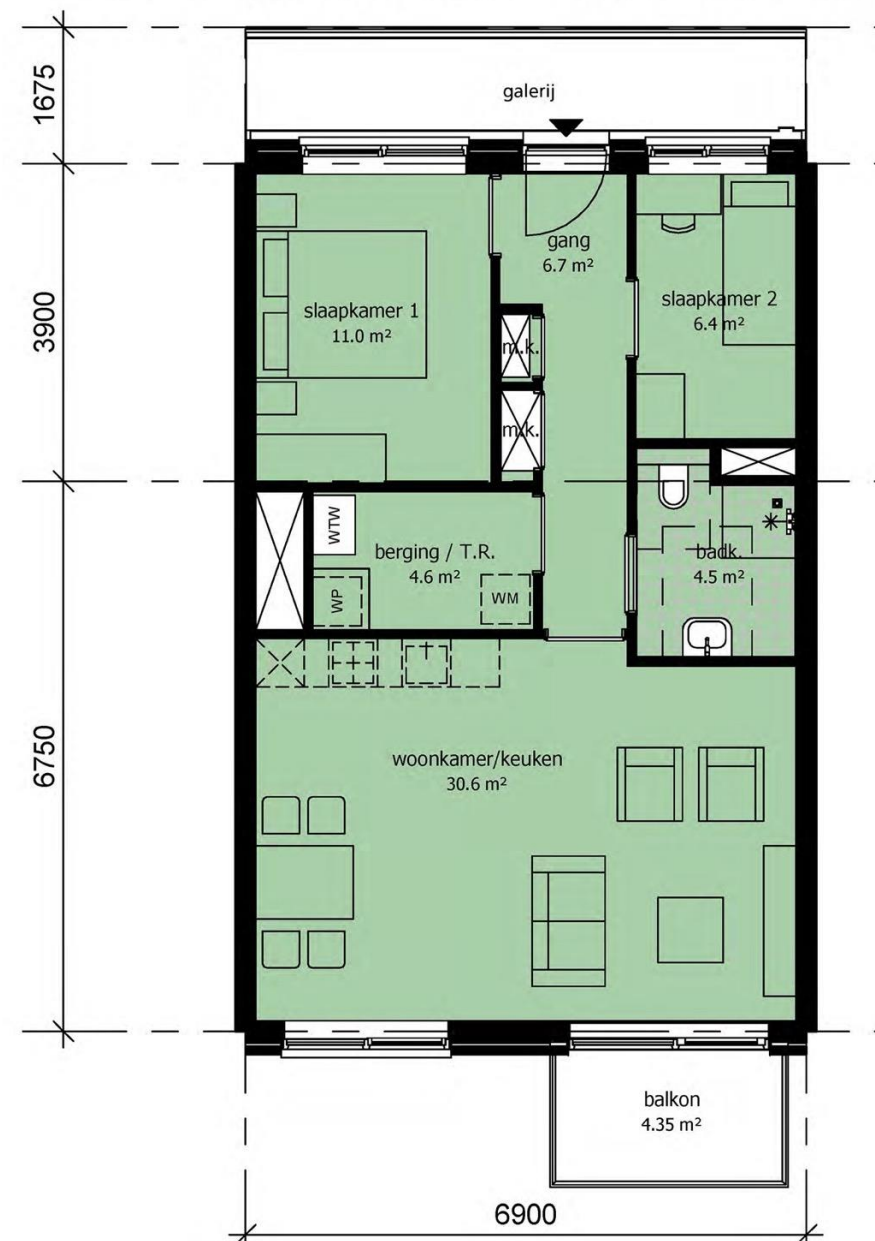
Voorlopig ontwerp Dreven 1b

plattegronden sociale huurwoningen

3-kamer appartement

sociale huur

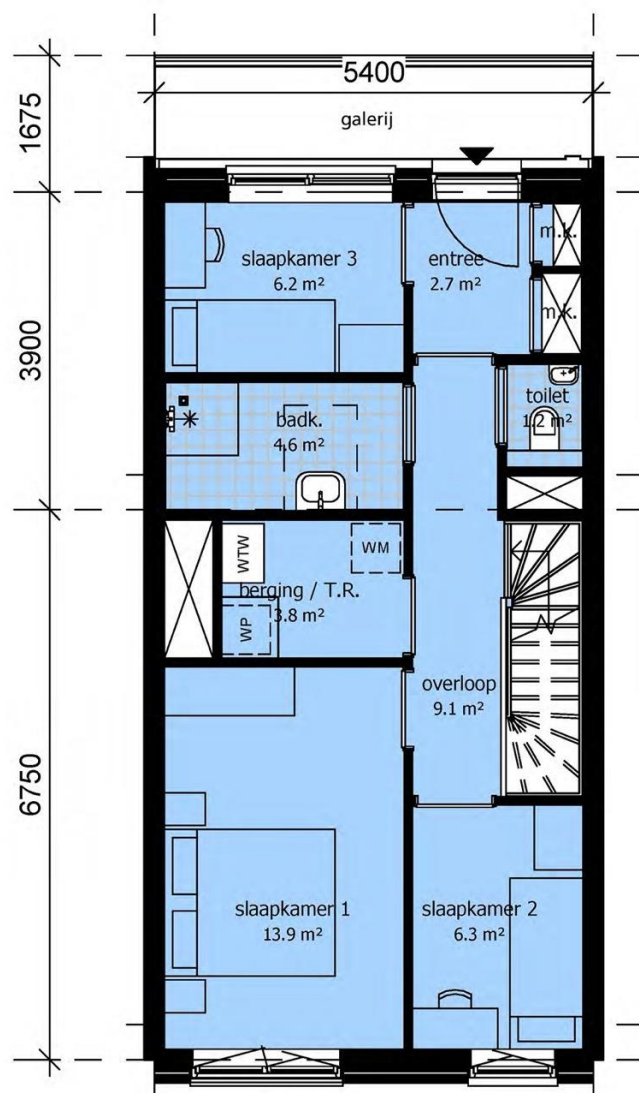
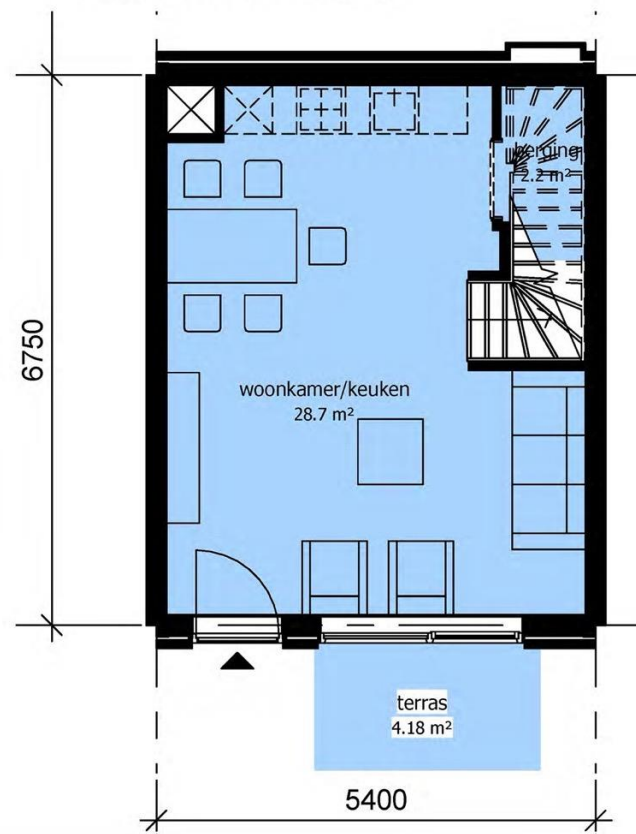
- Ca. 67 m² woonoppervlakte
- 6,90 meter breed
- Buitenruimte aan de woonkamer
- Woonkamer aan de straat
- Wasmachine in berging
- Toilet in badkamer



4-kamer appartement

sociale huur

- Ca. 85 m² woonoppervlakte
- 5,40 meter breed
- Buitenruimte aan de woonkamer
- Woonkamer met keuken aan de straat
- 3 slaapkamers op één verdieping
- Apart toilet
- Wasmachine in berging



Voorlopig ontwerp Dreven 1b

plattegronden sociale huurwoningen



Dit hebben bewoners ons gevraagd:

- **V** Grote woning met 4 slaapkamers
- **V** Dichte keuken

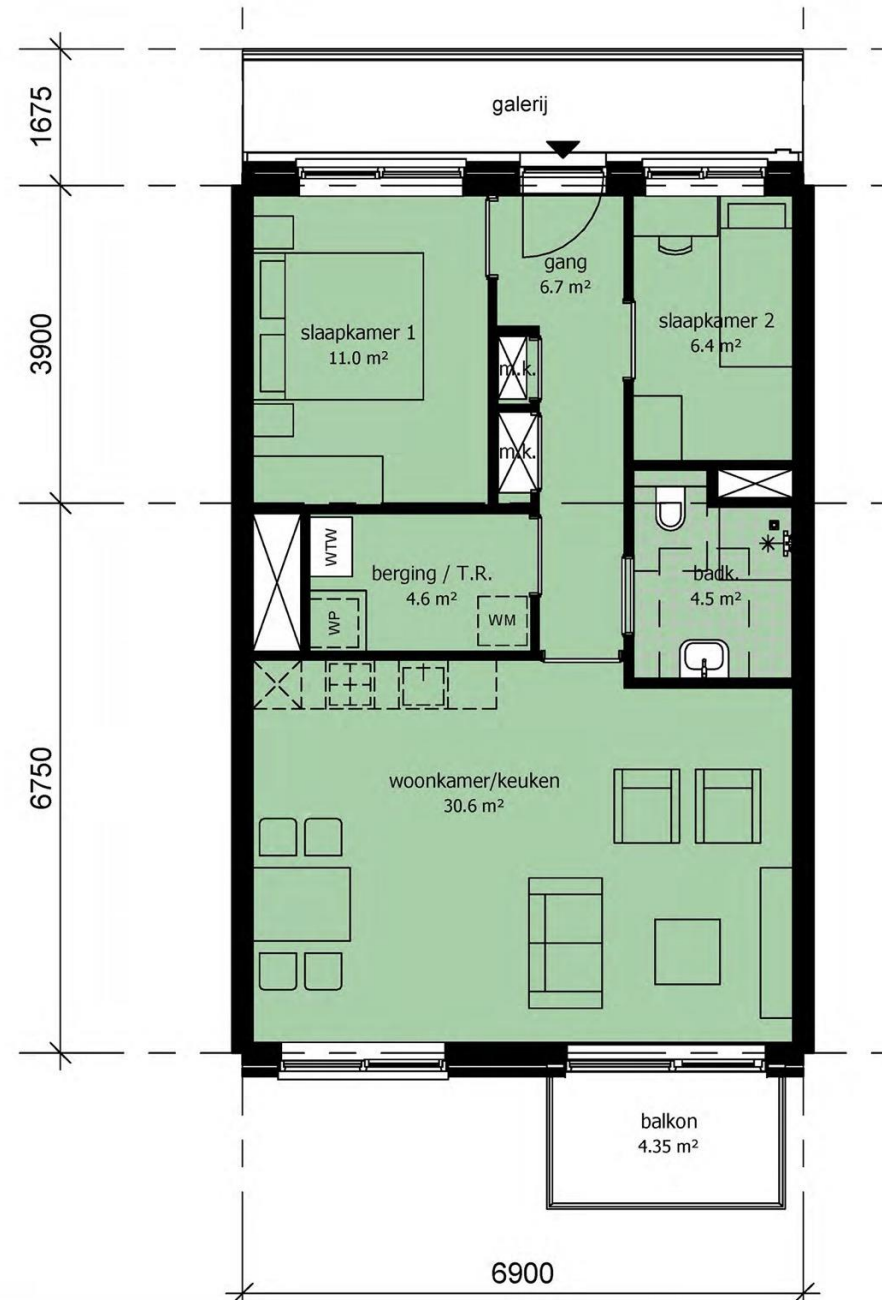
5-kamer maisonette

sociale huur

- 103 m² woonoppervlakte
- 5,40 meter breed
- Buitenruimte aan de woonkamer
- Woonkamer aan de straat
- Afgesloten keuken
- 4 slaapkamers op één verdieping
- Apart toilet beneden
- 2e toilet in badkamer

Voorlopig ontwerp Dreven 1c

plattegronden koopwoningen



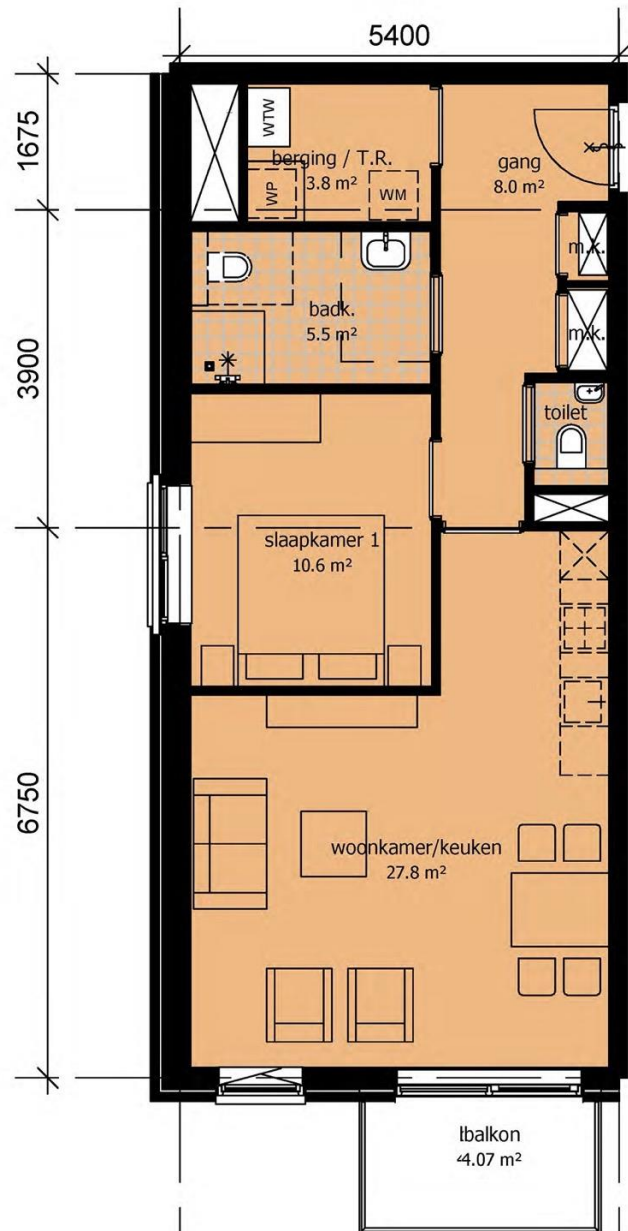
3-kamer appartement

koop

- Ca. 67 m² woonoppervlakte
- 6,90 meter breed
- Woonkamer aan de straat
- 2^e toilet in badkamer
- Toilet in badkamer
- Wasmachine in berging
- Buitenruimte aan de woonkamer

Voorlopig ontwerp Dreven 1c

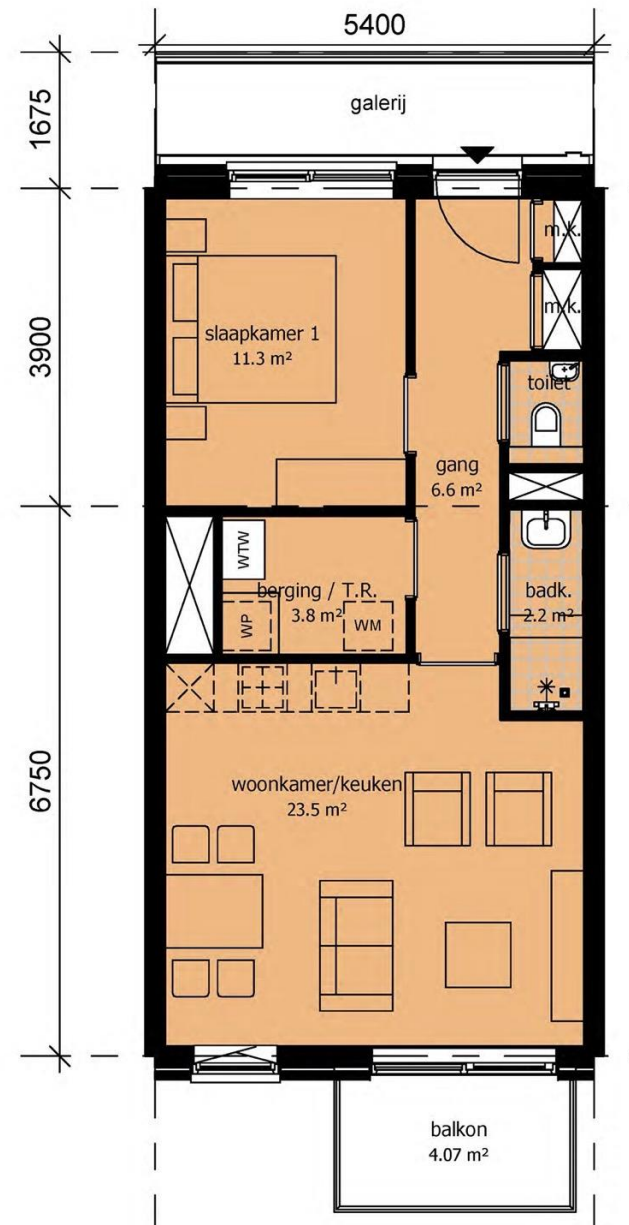
plattegronden koopwoningen



2-kamer appartement

Koop

- Ca. 60 m² woonoppervlakte
- 5,40 meter breed
- Buitenruimte aan de woonkamer
- Woonkamer aan de straat
- Apart toilet
- Wasmachine in berging



2-kamer appartement

Koop

- Ca. 52 m² woonoppervlakte
- 5,40 meter breed
- Buitenruimte aan de woonkamer
- Woonkamer aan de straat
- Apart toilet
- Wasmachine in berging



Voordelen van nieuwbouw

Energiezuinig

- Lager energieverbruik
- Beter voor het milieu

Goede geluidsisolatie

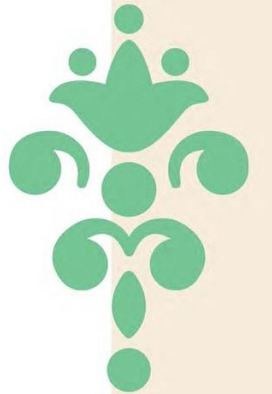
- Minder gehorig tussen de verschillende kamers in huis
- Minder geluid van buiten en van je burens

Comfortabel

- Betere luchtkwaliteit in de woning
- Fijn binnenklimaat door goede isolatie en nieuwe installaties (vloerverwarming, slim ventilatiesysteem)
- Bij goed gebruik van installaties, geen vocht en schimmel meer in huis

Slimmere indeling woningen

- Bijvoorbeeld geen badkamer meer aan de keuken
- Efficiënter in ruimtegebruik, dus minder woonoppervlakte nodig



Blijf op de hoogte

Volg het project Dreven via de BouwApp en blijf op de hoogte van de werkzaamheden.

Scan de QR-code voor de **de BouwApp.**



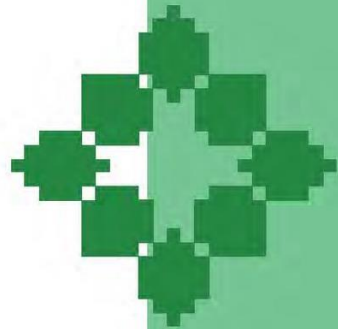
of ga naar **debouw.app** en zoek op Dreven

Oproep werkgroep bouwlogistiek Dreven

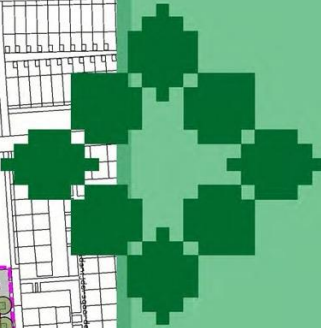
Wil je met ons in gesprek over bijvoorbeeld bereikbaarheid, veiligheid, bouwoverlast en hoe we de buurt het beste op de hoogte kunnen houden? Meld je aan voor de werkgroep via hallo@drevengaardenzichten.nl

Heb je een vraag?

Mail naar: hallo@drevengaardenzichten.nl of stel je vraag via **de BouwApp**



Schetsontwerp openbare ruimte de Dreven



Thema's openbare ruimte de Dreven

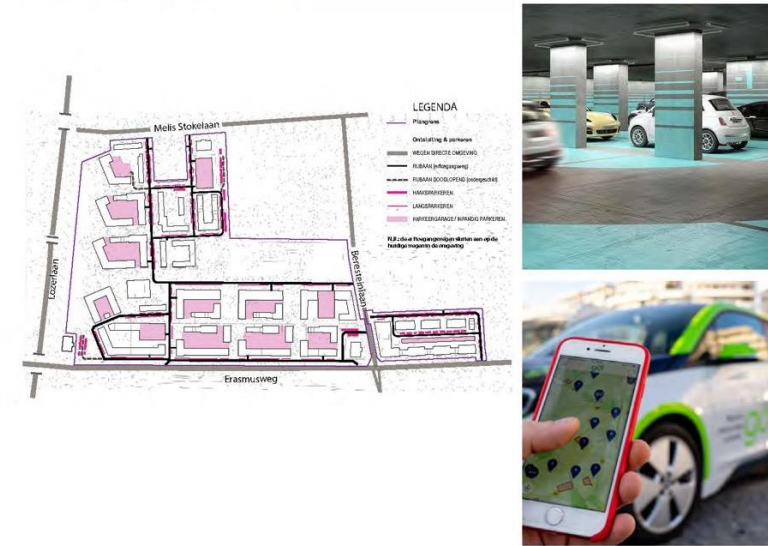
Lanen



Fietsers & voetgangers



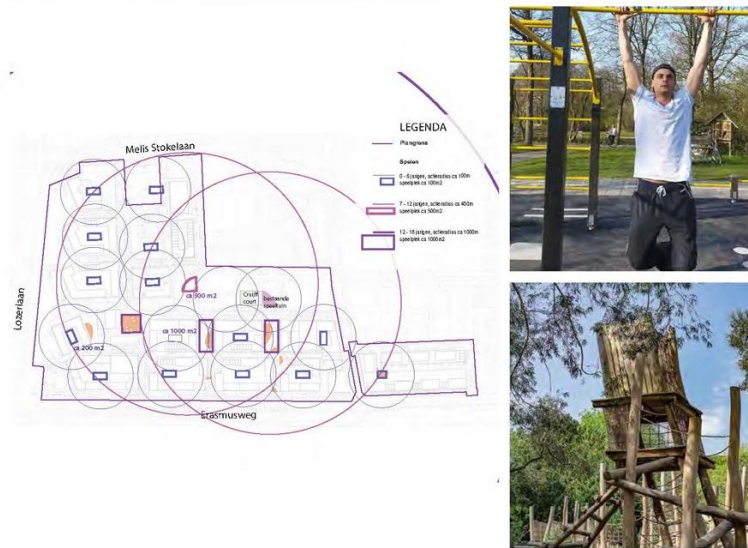
Auto & parkeren



Wiggen



Spelen



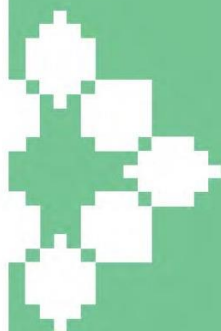
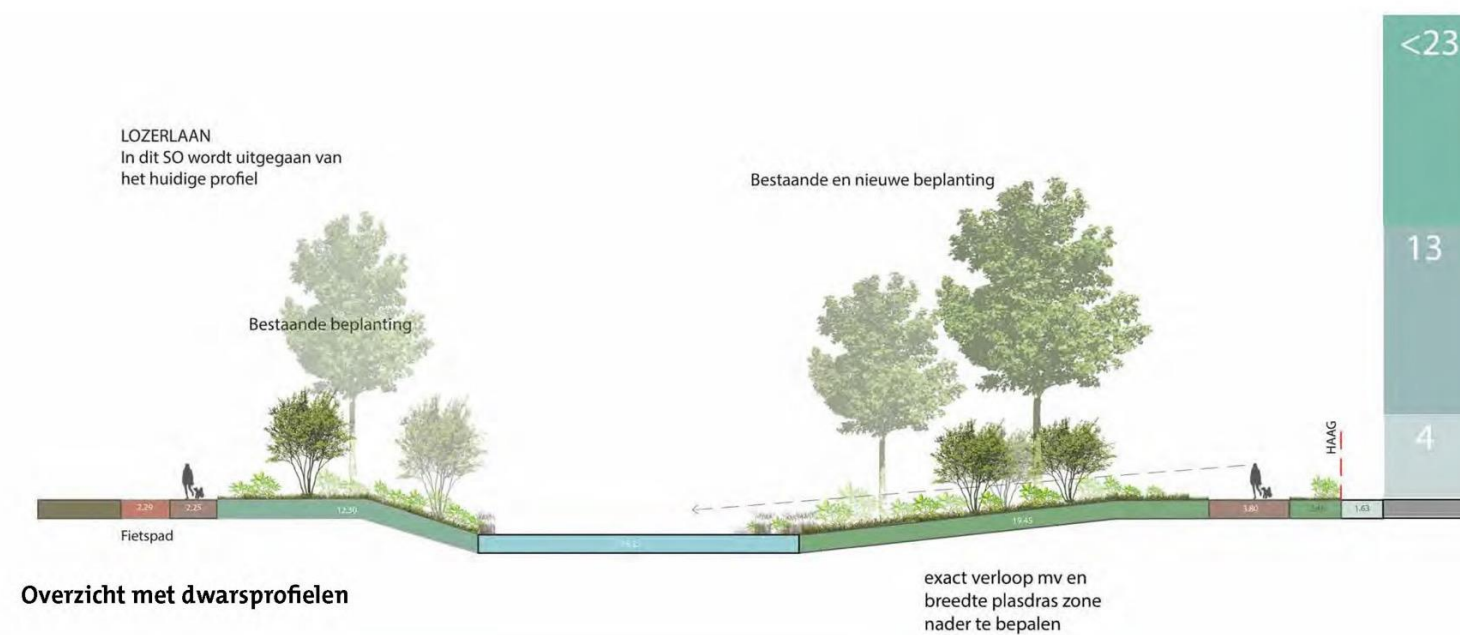
Ontmoeten



Groen & ecologie

Langs de Lozerlaan ligt een brede ecozone, die in de toekomst nog breder wordt met meer planten en dieren.

- De huidige ecozone krijgt meer water en natuurvriendelijke oevers
- Het groen wordt in de toekomst ecologisch beheerd zodat er meer diverse planten en dieren ontstaan
- Het groen en water staan in verbinding met het park (bij Cruijff Court)
- Het groen wordt meer divers. Daarmee ontstaat een aantrekkelijker woonomgeving



Stadsnatuur beschermen en versterken

De Dreven ligt in de hoek van de Lozerlaan en de Erasmusweg, vlakbij de Uithof.

Stadsnatuur

- De stadsnatuur wordt aantrekkelijker voor mensen en dieren.
- Een combinatie van water en groen (waterloop met groene oevers).
- Belangrijk voor meer verschillende planten, dieren en de opvang van water.
- Via de ecozones kunnen dieren zich door de stad verplaatsen. Er komen bijvoorbeeld schuilplaatsen voor dieren.
- Ecozones moeten 's nachts donker zijn.



De Dreven in relatie tot de groenstructuur in Zuidwest.



Den Haag Zuidwest maken we toekomstbestendig!
Met klimaatadaptieve maatregelen.



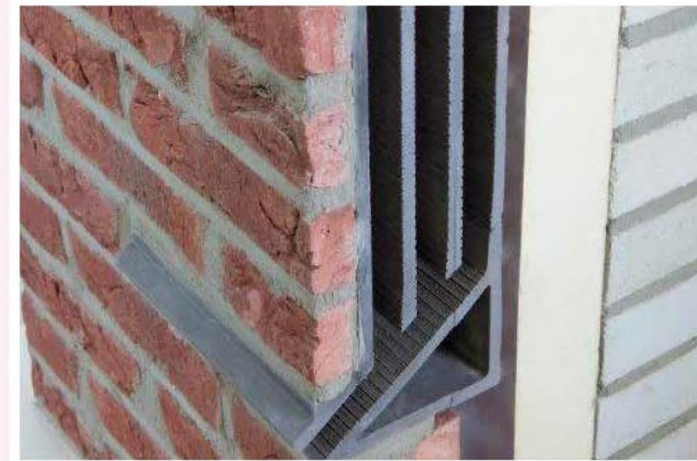
Natuur in de wijk, hoe werkt dat?

- In de gevels worden verblijfplaatsen voor huismussen, gierzwaluwen en vleermuizen ingebouwd
- Planten die van oorsprong in het gebied voorkomen zijn goed voor insecten, vogels en zoogdieren
- Meer groen en natuur betekent meer natuurlijke vijanden van plaagdieren zoals muizen, ratten en wespen
- Groen en natuur dragen bij aan schonere lucht, het afvangen van fijnstof en het tegengaan van hittestress en wateroverlast
- Groen en natuur om je heen is dus goed voor je gezondheid
- 'Zorgen voor de leefomgeving is zorgen voor jezelf'. Ruim afval op

Wist je dat...

*...een
vleermuis tot
3.000 insecten
per nacht eet?*

*...ratten, muizen
en wespen
afkomen op
afval en troep
van mensen?*



Voorbeelden van een vleermuiskast




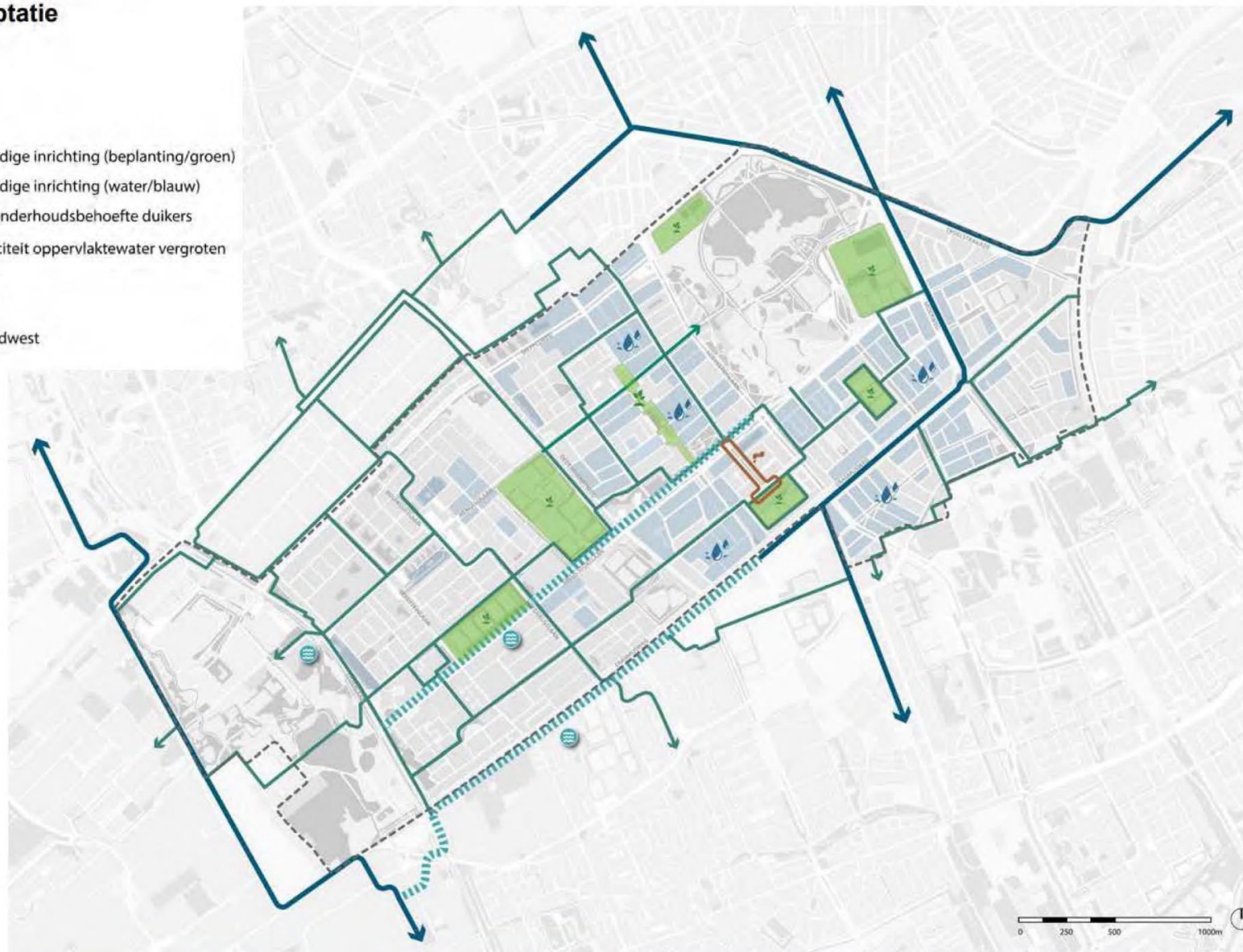
Het klimaat verandert, wat doen wij eraan?

Ruimtelijk Raamwerk Zuidwest

Klimaatadaptatie visiekaart

LEGENDA

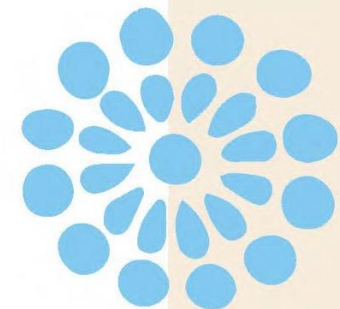
-  klimaatbestendige inrichting (bepanting/groen)
-  klimaatbestendige inrichting (water/blauw)
-  theoretische onderhoudsbehoefte duikers
-  bergingscapaciteit oppervlaktewater vergroten
-  boezemwater
-  primair water
-  markering Zuidwest



Wateropvang en berging is belangrijk



Hittestress en wateroverlast tegengaan



Slim op weg

Auto delen

In de nieuwe buurten komen deelauto's en misschien ook wel deelscooters en fietsen zodat niet iedereen een eigen auto, scooter of fiets nodig heeft.



Parkeren

- In de toekomst komt er een parkeervergunningen systeem.
- Bewoners van Dreven 1b & 1c parkeren in de parkeerhub Dreven 1d en krijgen geen parkeervergunning voor de openbare straat.
- Bewoners in bestaande woningen in De Dreven kunnen wel een parkeervergunning aanvragen.
- Auto's van bewoners in de nieuwbouw worden zoveel mogelijk uit het zicht geparkeerd. Dit zorgt voor een prettige en gezonde woonomgeving.
- Er komen grote afgesloten fietsparkeerruimten voor bewoners in de gebouwen, dichtbij de ingang op de begane grond. Voor bezoekers komen buiten fietsbeugels, deze komen dichtbij de ingang.





Wanneer kunt u meedenken en meedoen?

